

秉科学而善筑 行善为以人本

Constructing with the Science of Living Caring for the Humanity

——金地（集团）股份有限公司 2016 年度社会责任报告

Gemdale Corporate Social Responsibility Report 2016



关于本报告

报告主体

金地（集团）股份有限公司（下称“金地集团”、“金地”、“集团”、“公司”、“我们”）

报告范围

金地集团及其中国境内外运营的子公司。

报告周期

本报告为年度报告，时间范围为 2016 年 1 月 1 日至 12 月 31 日。考虑到披露事项的连续性和可比性，部分信息的内容适当向前或向后延伸。本报告是金地集团自 2010 年以来发布的第七份企业社会责任报告。

数据来源

报告中数据来源于金地集团内部相关统计报表、媒体公开报道、第三方调查及报告、第三方评价等。

编制标准

本报告编写遵循 GRI “可持续发展报告编写指南” G4 标准，参照《上海证券交易所上市公司规范运作规范指引》的相关要求，参考中国社科院《企业社会责任报告编写指南（CASS-CSR2.0）》。

目录

前言

金地之道：用心做事 诚信为人

集团概况

产品与服务

住宅 | 商业地产 | 金融 | 物业服务与社区经营

业务分布

公司治理

组织架构 | 投资者沟通 | 董事会职责 | 监事会职责 | 监督与内控

企业文化

企业荣誉

客户之道：承载于产品与服务的关怀

Life 智享家

风华系列

极公寓

金地青年公寓

环境之道：守护家园从身边做起

海绵社区

住宅工业化

铝模技术的应用

社会之道：用爱点燃希望

精装化率提升

企业帮扶：河源高新区科技企业孵化基地

员工之道：树人重于树楼

用小桔灯点燃希望

弘金地慈善基金

公平的发展平台

公平的薪酬机制 | 公正的考核机制

广阔的成长平台

金鹰计划 | 远航计划 | 先锋计划 | 在线学习与发展中心

温暖的工作平台

无后顾之忧的早午餐 | 丰富多彩的文体活动 | 绽放卡

前言

科学，是我们最珍视的信仰。

金地始终以“科学筑家”为使命，我们认为科学是一种尊重规律的发展思维，是一种包容多元的价值观念，是一种精益求精的理性态度，更是一种高瞻远瞩的人性关怀。科学的精神不变，但时代会赋予于它与时俱进的内涵。今天，可持续发展成为最符合时代特征和人性需求的科学理念。

我们用科学筑家，为客户筑起“人文风格、人性功能、人情社区”的生活家园，为员工筑起治理规范、发展稳健、目标远大的企业家园，也愿尽己所能，与各方携手，共同为公众筑起更美好的社会家园和生态家园。

作为一家以提供房地产及相关产品和服务为主的企业，我们希望自己所提供的产品和服务是科学的，能让人们享受到性价比更高的居住产品，享用到最新的科技红利，呵护好自己的生命质量。与此同时，我们采用工业化技术、新模具工艺、不断提高精装化率，都是在让我们的产品和服务的生产方式本身变得更绿色、更环保，与客户一道并肩守护我们共同的家园。

作为一家读书人经营的企业，我们深知只有在更美好的社会中才能生长出更美好的金地。我们相信一切的美好都应始于孩子，始于教育，始于发自内心的关爱。我们长年开展“小桔灯”行动、“弘金地慈善基金”培养计划，期待教育改变千千万万个中国少年的命运，让他们成为未来中国万万千千个美好的可能。

作为一家相信“树人重于树楼”的企业，我们深知员工才是我们最宝贵的财富，是企业的金矿，是成就伟大事业的源泉所在。因此，我们竭尽所能，让员工成为金地最受尊敬和关爱的群体。

作为一家上市的公众企业，我们深知规范治理、回报股东是最基本的商业伦理。我们用科学的治理结构和发展模式，用永葆创业激情的管理团队，确保金地能够基业常青，为股东、公众、员工、伙伴、社会和环境源源不断地贡献价值。

我们是金地，一家以科学为信仰的企业。

金地之道：用心做事 诚信为人



集团概况

金地集团（600383.SH）初创于1988年，总部位于中国最璀璨的经济特区——深圳，1993年开始经营房地产业务，目前主营业务包括住宅开发与销售、商业地产开发与销售及持有运营、金融、物业服务与社区经营、体育产业及国际教育等，业务活动范围遍布中美两国，开发及持有的住宅及商业项目覆盖中国34座城市以及美国5座城市，土地储备约2950万平米。2016年销售金额达1006亿元人民币。

金地集团于2001年在上海证券交易所上市，2012年收购香港上市公司星狮地产并更名为“金地商置(535.HK)”，自此成为国内和香港两地的上市公司。截至2016年底，公司总资产1536亿元人民币，品牌价值153亿元，连续多年荣获“中国蓝筹地产”、“中国责任地产TOP10”，“中国房地产上市公司综合实力10强”、“中国最具价值地产上市企业”等殊荣。

秉持“科学筑家”的理念，金地集团29年来为超过35万户家庭筑建“人文风格、人性功能、人情社区”的居住空间，致力于为客户提供与其自我价值及生活形态高度契合的产品与服务；同时倡导更文明、更符合人类社会发展趋势的生活方式和经营之道。金地集团将继续秉持“用心做事，诚信为人，果敢进取，永怀梦想”的企业核心价值观，坚守可持续发展理念，为各方持续创造价值，努力成为受客

户信赖、受股东青睐、受员工爱戴、受合作伙伴欢迎、爱社会公众尊重的中国最具价值的国际化企业。

产品与服务

金地集团所提供的产品和服务包括住宅开发与销售、商业地产开发与销售及持有运营、金融、物业服务与社区经营、体育产业及国际教育，等等。

■ 住宅

金地集团提供系列化、标准化、品牌化的住宅产品。格林、未来、褐石、名仕、风华、天境、世家、社区商业八大产品系列全面覆盖市场，提供多样化的生活方式选择；单体（户型&立面）、景观、精装、配套、设备技术、示范区、客户价值体验等实现全专业标准化；[五星精装家]、[360° 健康家]、[Life 智享家]等产品研发成果及应用，全方位关注人本生活。



■ 商业地产

金地商置是大中华区具领先地位的地产发展商和运营商，是香港联合交易所的上市公司 (535.HK)，亦是集住宅、商业、写字楼、产业地产、创新型商业投资、开发及运营的集团公司。专注发展的六大业务板块包括：住宅和公寓的开发销售及物业管理，以城市综合体为主体的商业中心投资与运营，写字楼的运营及物业管理，产业地产的开发、运营及物业管理，超五星级酒店、精品酒店的开发与运营，ibase 联合办公及租赁公寓。



■ 金融

稳盛投资是金地集团旗下房地产私募基金管理公司，在香港、北京、上海、深圳均设有分支机构，累计管理了 1 支美元基金与 20 多支人民币房地产基金。其与瑞士银行（UBS）设立的美元基金（UG 基金）为国内第一支标准化房地产基金。

稳盈财富是金地集团旗下互联网金融平台，旨在围绕客户“选家、筑家、居家”等生活场景协同金地旗下地产基金、物业等实现互联网化的地产全产业链金融服务，目前的服务包括供应链金融、置业理财、消费金融等。稳盈财富开发的“家家盈”线上理财平台注册用户突破 17 万，累计资产交易量 11 亿元人民币。

■ 物业服务与社区经营

金地物业是金地集团旗下社区服务和资产管理整合运营商，在住宅、写字楼、商场、酒店、产业园区等各类物业中提供物业管理、资产管理、社区养老、家政服务、园林绿化、社区金融、社区商务、社区教育、智能化施等服务，服务面积近 1.3 亿平方米，服务客户累积约 180 余万人，连续 6 年蝉联中国物业服务百强企业服务质量全国榜首；品牌价值 42 亿元，位居全国第一。



业务分布

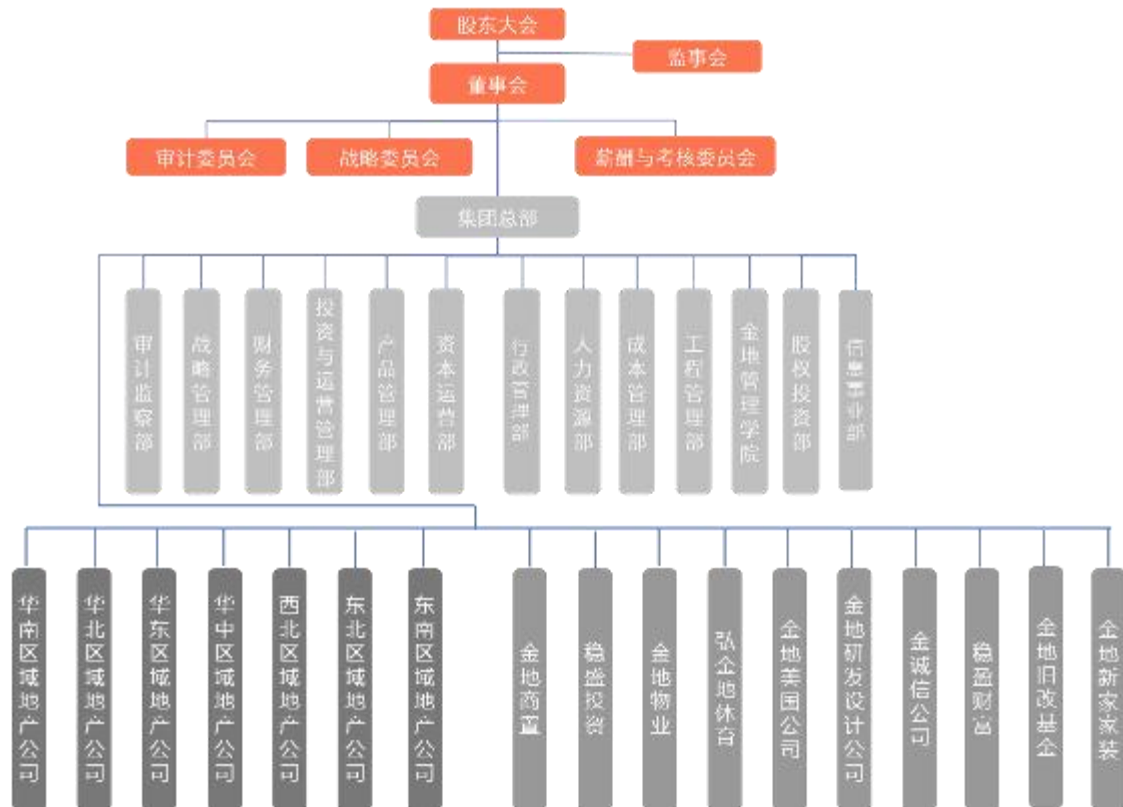
金地集团业务主要集中在中国和美国。其中，开发和持有的住宅及商业项目遍布中国七大区域 34 座城市以及美国的纽约、洛杉矶、旧金山、圣荷西、波士顿。



公司治理

金地集团坚持“稳健、规范、专业、高效”的公司长期治理四大原则，按照《公司法》、《证券法》等法律、行政法规、部门规章的要求，建立了一套以《公司章程》、《股东大会议事规则》、《董事会议事规则》、《监事会议事规则》为基础，以各专业委员会工作制度、独立董事制度、总裁工作细则、《募集资金管理办法》、《关联交易管理制度》、《内幕信息及知情人管理制度》为具体规范的完善的治理制度。明确了股东大会、董事会、监事会分别行使决策权、执行权和监督权，形成了科学有效的职责分工和制衡机制。

组织架构



■ 投资者沟通

金地集团认为建立公开、透明、深层次与投资者的沟通机制是公司治理的重要部分，并制定了《投资者关系管理制度》。金地集团始终保持了与广大投资者畅通、高效的沟通关系，并通过各种方式的投资者关系活动，加强与投资者和潜在投资者之间的沟通，不断完善与投资者关系管理工作，通过真实、准确、完整、及时、主动的信息披露，使公司与投资者实现信息的双向沟通。2016年，公司通过现场会议、电话会议、网络说明会、项目调研等形式接待投资者来访 20 批次共计 71 人次，参加境内外机构组织的大型投资策略会和投资者交流会 11 场，接待投资者约 110 人。

■ 董事会职责

董事会对股东大会负责，依法行使企业的经营决策权。对股东大会负责。召集股东大会；执行股东大会的决议；决定公司的经营计划和投资方案；决定公司内部管理机构的设置；聘任或者解聘公司管理层；董事会设立了审计、薪酬与考核、战略三个专业委员会，提高董事会运作效率。截至 2016 年底，公司董事会 14 名董事中，有 5 名独立董事。审计、薪酬与考核委员会主任委员均由独立董事担

任，涉及专业的事项首先要经过专业委员会通过后才提交董事会审议，以利于独立董事更好地发挥作用。

■ 监事会职责

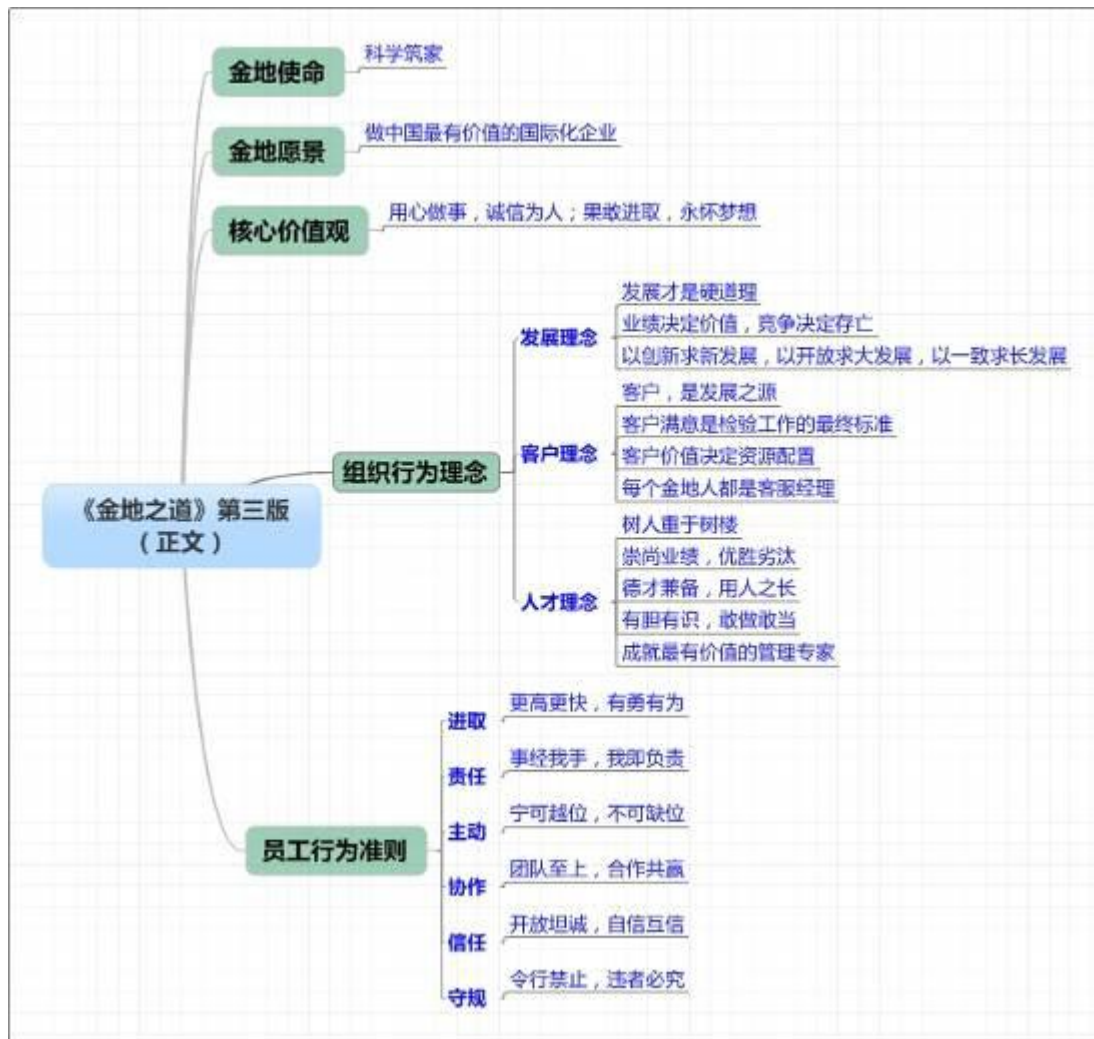
监事会对股东大会负责，对公司财务和高管履职情况进行检查监督；审核公司定期报告；检查公司财务；对董事、高级管理人员执行公司职务的行为进行监督；提议召开临时股东大会；向股东大会提出提案等。

■ 监督与内控

公司参照《企业内部控制基本规范》等相关规定，建立起一套完整且运行有效的内部控制体系，从公司治理层面到各业务流程层面均建立了系统的内部控制制度及必要的内部监督机制，为公司经营管理的合法合规、资产安全、财务报告及相关信息的真实完整、经营效率的提升、企业发展战略的实现提供保障。2016年，全面开展7大区域（20个城市）地产公司的内控评估及营销管理、设计管理等专项审计，同时开展对稳盛投资、金地商置、小额贷、旧改基金、互联网装修公司内控评估及审计工作。在深入各子公司现场审计期间，集团董事对各公司部门经理及以上级别约420名相关人员进行了合规文化宣讲，强化员工合规意识，传达公司价值观和行为准则；审计监察部组织各区域编制了合规反腐报告，并编制汇总报告反馈给集团管理层，强化了各层级合规反腐意识。

企业文化

《金地之道》是金地集团的企业文化纲领，它全面阐述了金地集团的使命、愿景、核心价值观、组织行为理念、员工行为准则。金地集团根据时代变化和自身发展，定期对《金地之道》进行修订，目前奉行的是2012年修订完成的《金地之道》第三版。



企业荣誉

获奖时间	奖项荣誉	评选机构
2016年3月	中国房地产上市企业30强(地产G30)	观点新媒体
2016年5月	沪深上市房地产公司综合实力TOP10第8名 沪深上市房地产公司财富创造能力TOP10第7名 沪深上市房地产公司治理TOP10第5名	中国房地产TOP10研究组
2016年6月	中国房地产上市公司A股十强第6名	中国房地产业协会 中国房地产测评中心
2016年6月	中国蓝筹地产	经济观察报 新浪网
2016年8月	中国最具影响力地产企业	观点新媒体

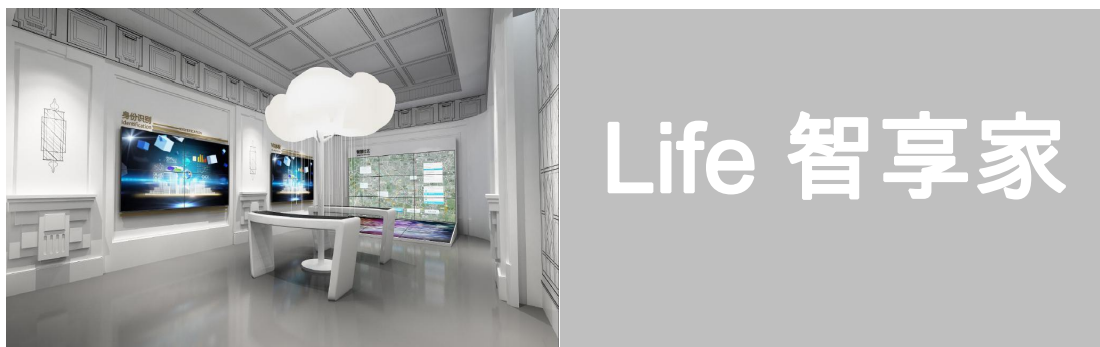
2016年9月	中国房地产公司品牌价值 TOP10	国务院发展研究中心企业研究所、清华大学房地产研究所、中国指数研究院
2016年11月	年度品牌价值企业代表	和讯网
2016年12月	A股上市房企综合实力 TOP50 第6名	第一财经
2016年12月	年度价值地产企业	每日经济新闻

客户之道：承载于产品与服务中的关怀



向社会提供改善人们生活质量、帮助社会发展进步的产品与服务，是企业最基本的也是最重要的社会责任。作为一家主要提供住宅产品及服务的企业，金地一直秉持“科学筑家”的企业理念，致力于通过应用最新的设计理念与最新的科学技术，为客户提供满足其生活需要的居住空间与衍生服务，并在其中注入我们的企业理念与人文关怀。“Life 智享家”、“风华系列”、“极公寓”、“金地青年公寓”等均体现了我们对此的努力。

Life 智享家



人类的发展史也是科技的进步史。在将最新科技成果应用于产品及服务的提升上，金地一直以来不遗余力，我们相信，科技让你我的生活更美好，每个人都值得真切地享受这人类共同的智慧财富。将住宅智能化与性能提升合二为一的Life 智享家正是我们献给客户最深情的祝福。2016年，金地Life 智享家全面落地，智能化全年共在11个项目进行应用，以广州天河公馆为代表的项目取得了良好的市场及客户反馈，产品性能提升全年共在15个项目得到应用，基本全覆盖改善型项目，以北京金地华宸为代表的项目打造成健康科技应用的新标杆。

风华系列



在中国文化崛起并被世界瞩目的今天，作为一家房地产企业，我们希望通过自己的产品，向世界传递具有深厚历史文化底蕴的民族气质，用国际创新思维来演绎对中国文化的理解，助力文化自信的建立。在深入的理论认识和丰富的实例参考基础上，金地集团以国际化的视野和大胆的创新模式，定位新式东方住宅，有别于同行中多数中式风格的白墙灰瓦、小桥流水的传统表达，创造出地产界首个CHINA CHIC建筑艺术形式。2016年，金地风华系列全面落地，在杭州、宁波、苏州、南京、沈阳等城市共7大项目入市，获得客户和业界的一致好评。

■ 极公寓



随着国内房地产市场发展的进一步分化，一线及发达二线城市的房价持续走高，其他二线及三四线城市房价持续回落。然而，大多数志在远方的年轻人，仍然怀揣梦想奔向一线及发达二线城市。他们对于自己的生活态度、生活方式，有着更多超越以往的期待。合租房、农民房、地下室已经无法满足他们的居住需求，但暂时的收入水平又令他们在居住消费上面临种种窘境。为此，金地全新打造了小面积户型公寓产品——极公寓，以对户内空间的深度复合利用和社交化的公共空间，在极致空间中追求极致享受，为现代青年提供都市梦想社区。2016年，我们完成了极公寓技术专利的申请。

■ 金地青年公寓



青春，热血，多巴胺，无数躁动的灵魂为了追逐梦想，源源不断的奔涌入大城市，然而很多深爱这座城市的人，却说这里是一个无根之城，让人留不下却也回不去家乡。金地青年公寓的诞生就是希望建立现实中的乌托邦，通过社群的运营让每一个与我们发生关联的人，在城市中留痕，助力梦想扎根于现实。金地青年公寓集结的是价值观趋近、有梦想、有胆量的社区居民。爱、温暖、友情、鼓励，是社区居民的气质。受伤了，有人给予怀抱；开心了，有人一同分享，“希望让年

年轻人真正拥有自己的青春，满足他们对这个城市的生活想象。”金地要做全生命周期的长租公寓，充分考虑人居体验，定制化空间产品设计，融入圈层居住理念，打通线上线下平台，改变都市人群生活方式，让各个年龄段的人都能享受租房的快乐。

环境之道：守护家园从身边做起



地球是人类赖以生存的家园，也是企业想要持续发展所必须守护好的家园。作为一家以房地产开发为主的企业，金地致力于通过新技术、新材料、新工艺的应用，在产品的生产和服务提供的过程中，最大程度地降低能耗、保护环境，并与广大客户、员工及其家人携手，为而守护家园而并肩努力。

■ 海绵社区



海绵社区

作为一家有责任感的企业，金地一直致力于打造更适宜的人居环境，在环境问题越来越受关注的今天，我们在思考如何让居民在自己的社区中享受更加健康、舒适的生活，于是“海绵社区”的研发应运而生。海绵社区能够像海绵一样，在适应环境变化和应对自然灾害等方面具有良好的“弹性”，下雨时吸水、蓄水、渗

水、净水，需要将蓄存的水“释放”并加以利用。其作为海绵城市建设中的重要一环，起着承上启下的关键性作用。“海绵型社区”相较于传统住区，能够有效的蓄集、调配雨水，在硬质建筑景观和自然环境之间建立起有效联系，这些优势使其势必成为今后住宅景观建设发展的主要方向。

■ 住宅生产工业化



工业化

利用标准化设计、工业化生产、装配式施工等手段来建造建筑，具有明显的节材、降耗、环保效应，通常能实现节能约 72%，土地利用率提高 11%，节水 65%，节材 17%。与传统施工方式相比，其每平米仅所需的木模板量就减少 87%，每平米的能耗可降低 23%，符合国家当前大力推进的“节能减排推动绿色循环低碳发展”导向。金地集团一直致力住宅生产工业化，2016 年度在建工业化项目达 14 个，总建面逾 250 万平米。

■ 铝模技术的应用



铝模

建筑铝模板是一种可多次周转使用、可再生使用的低耗环保经济实用的绿色建材。其模板重复使用达 300 次以上，安装过程中几乎不使用铁钉及其他易耗品，施工拆模后也无任何垃圾，残值全部回收，回收率达 30%以上，施工环境安全、

干净、整洁。用铝模代替传统木模，减少森林资源砍伐。符合中国绿色环保节能的发展要求。金地集团 2016 年度在建铝模项目达 26 个。

■ 精装化率提升



毛坯房不仅在装修时资源、能源、材料上的浪费都较大，而且装修扰民、房屋渗漏等现象普遍；相比之下，精装修则更为环保，对房屋公共部位的破坏也少得多，可以降低邻里之间、业主和物业公司之间的矛盾，可以说是符合创建“和谐社区”的要求。金地集团 2016 年新开工项目精装化率达 51%。

社会之道：用爱点燃希望

■ 企业帮扶：河源高新区科技企业孵化基地



由金地集团与广东深河产业投资开发有限公司共同投资开发的“河源高新区科技企业孵化基地（金地深河创谷）”项目，是深圳市政府对口帮扶河源市的重点引进项目。项目占地约 7.8 万平米、总投资约 3.85 亿元，融合高科技创业研发办公、创业社交、创业服务、城市商办消费、人才居住为一体，定位于河源高新区的“产业升级助推手，城市进化加速器”。

■ 小桔灯助学行动



金地是一家“读书人经营的企业”，我们深知，只有在一个更美好的社会中，才能生长出一个更美好的金地。我们相信一切的美好都应始于孩子，始于教育，始于发自内心的关爱。教育将改变千千万万个中国少年的命运，让他们成为未来中国万万千千个美好的可能。对此，金地一直不遗余力。教育改变命运，爱心点燃希望。多年来，金地集团一直通过“小桔灯”公益助学行动，帮助贫困地区和家庭的孩童实现梦想。“小桔灯”行动包括学校定向捐建、学生结对资助、关爱留守儿童等多种形式，多年来在金地全国各分支机构所在地持续开展。



在赣南，金地于 2013 年捐赠了 60 万元用于江西兴国县方太乡宝石金地小学的建设，2014 年小学正式建成并开学，公司持续通过年度迎新晚宴的慈善拍卖、员工一对一认领、奖学金发放等为孩子们圆梦。2016 年 11 月，从资助金地宝石小学的师生游学杭州、金地橙义卖、再到致敬环卫工人等系列爱心活动，金地开展了“一路（16）用爱相伴，一起（17）携手前行”的助学活动。



在粤北，金地家天下携手台湾著名作家林清玄，共同启幕以传递“温暖前行力量”为主题的捐书换书活动，并在华南区域 15 个在售项目营销中心同步推出图书捐献及金地业主义工招募报名活动。2016 年 12 月 9 日，由金地员工、华南区域项目爱心业主以及合作公司热心公益的员工代表组成金地小桔灯助学义工联来到了粤北山区清远市清新区，展开了为期两天的公益助学行，带去了金地及各界爱心人士捐赠的图书 400 余套、培侨小学电子阅览室全套电脑设备、禾云一中五万元助学金以及两所学校共 40 名孩子的爱心助学金和学生文具礼包。



在鄂东，2016 年 7 月 24 日，金地集团童书童爱公益行的爱心代表前去鄂州太和镇胡进小学，捐赠 30 台风扇，让每个教室的孩子都能在风扇下享受难得的清凉，同时带着募集的 2100 余本童书，与孩子们一起布置金地梦想书屋。

■ 弘金地慈善基金



为了扶持贫困地区体育事业，支持中国网球运动事业发展，2010年，金地集团与深圳市政府合作成立“弘金地爱心基金”，旨在资助有网球运动天赋的贫困学生进行专业的网球运动训练和文化教育，为国家培养高水平的网球人才。继2011年在甘肃贫困地区选拔学员后，2016年，在河北省邢台南宫市再次启动了网球基金球员的选拔工作。

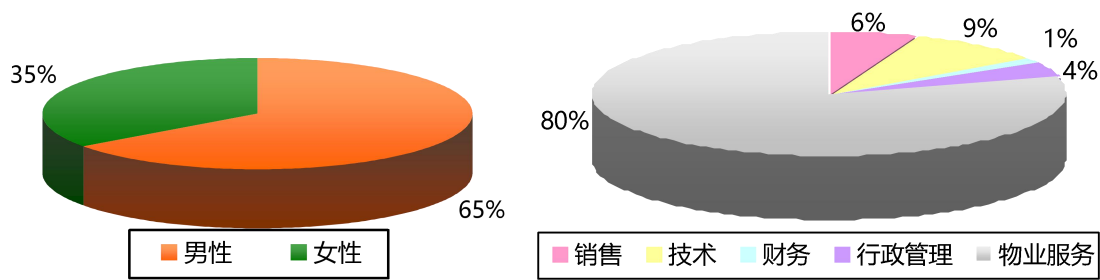
员工之道：树人重于树楼



金地集团董事长在《员工手册》的致辞中写到：“员工是企业的金矿。公司的持续发展，靠的不是运气，不是一两个管理者的决策；员工的智慧才是成就伟大事业的源泉所在。因此，员工是金地最受尊敬、关爱的群体。当你加入并融入金地大家庭的时候，我希望你也能感受得到。”人才是金地集团重要的无形资产，金地的发展离不开每一位员工的努力和付出，与员工共享企业发展成果一直是金地努力发展的方向。金地集团为员工提供公平的发展平台、宽阔的成长平台和温暖的工作平台。同时采取各种措施保障员工的职业健康和合法权益。

公平的发展平台

截止2016年底，金地集团已经发展成为一个拥有近2万名员工的大家庭。金地人分别工作和生活在中美两国50多座城市，尽管大家国籍、地域、民族、教育背景和所从事的工种各不相同，但都在公平的薪酬机制和公正的考核机制下，为实现个人价值和公司发展而并肩努力。



■ 公平的薪酬机制

公司在合法前提下实施为绩效和贡献付薪的全面薪酬管理体系，鼓励高绩效、高贡献、高收入。为满足不同业务发展的需求，遵从行业市场实践，建立以市场为导向，体现金地特色的整体薪酬管理体系。内部具有公平性，外部具有市场竞争力，以实现对人才，尤其是关键人才的吸引保留和激励。公司以绩效为导向的激励原则，促使员工个人贡献和公司业绩之间紧密联系，确保公司的薪酬战略能够支持公司业务发展，将员工的利益与公司业绩、长期发展目标相结合。

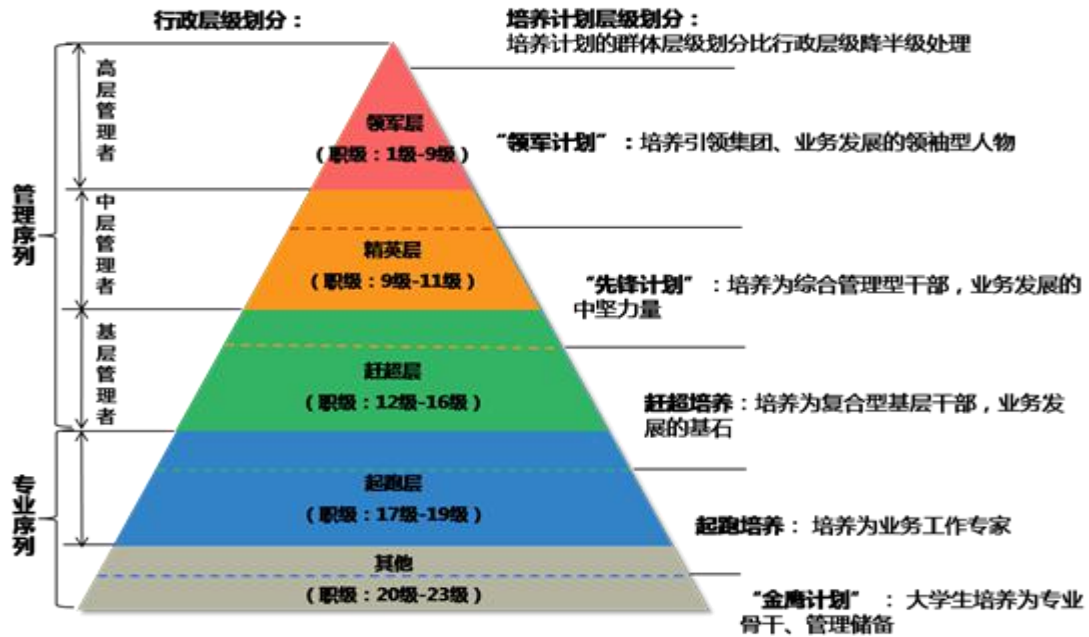
■ 公正的考核机制

金地倡导业绩导向文化，对员工的工作业绩和行为表现进行客观评价，通过设立专门的绩效工作小组，本着规范统一、客观公正、严格兑现、业务兼顾的原则根据不同岗位分别参加季度和年度考核，并在考核过程中享受充分的申诉沟通机制。薪酬与考核委员会负责监督公司高管的考核、激励、奖励，通过年度述职会，对高级管理人员的业绩状况、岗位价值和绩效达成状况进行考评。

宽阔的成长平台

金地成就员工，员工成就金地，金地关注每位员工的发展。业绩和能力是金地员工进一步发展的基础，发展员工能力是金地人力资源的核心工作，员工的上级是员工能力发展的第一责任人。金地尊重员工的自我规划和发展，构建科学的人才发展体系、方法、工具，以帮助员工制定针对性的发展计划并辅导实施。金地的人才培养体系根据员工所处不同职业阶段、部门和专业岗位，分为领军计划、先锋计划、金鹰计划、赶超计划和起跑计划。金地的人才培训体系根据员工所需的

不同知识和能力，分为起航、远航、直航、专项班、大讲堂以及在线培训与自学。



■ 金鹰计划



金地从 2003 年正式开展应届毕业生招聘与培养的“金鹰计划”，至今已经历了 14 届。金鹰培养计划为期 3 年的培养周期共涵盖了 7 个赛马点，每个赛马点都设有明确的成长点和成长评估细则，以期让这些胸怀大志的青年才俊，更快成长，展翅翱翔，实现其在职业发展生涯中的理想和抱负，也为金地、为中国企业培养更多的栋梁之才。2016 年，又有 79 位新晋金鹰从金地开启自己的事业征程。

■ 远航计划



远航计划

MBA 远航计划是金地集团联合中山大学为广大骨干员工定制的培育计划，目的在于提高员工的专业管理能力和通用管理能力，为金地、为社会成就更多最具价值的管理专家。远航课程设置参照中山大学 MBA 课程，由中大资深教授授课，每期研修为期两年。2016 年，继 MBA 研修一班顺利毕业后，MBA 研修三班顺利开办，当年 MBA 二、三班共 88 多名骨干员工参加 15 次开班授课。其中，MBA 研修二班的 51 名学员，通过两年的课程学习和一年的毕业论文撰写，将于 2017 年初迎来圆满毕业。

■ 先锋计划



先锋计划

金地先锋计划旨在培养综合管理型干部，通过课程与实践，勉励学员打破专业局限，提升在宏观判断和经营管理全方位的经营意识和能力，加强企业家精神，成为业务发展的中间力量。先锋计划由集团董事长亲任班主任，集团总裁参与教学组织。2016 年的两期集中学习，通过内外部专家授课、著名企业及项目考察、模拟体验等多种方式，学员们进行了变革领导力、组织模式管理、互联网营销、互联网金融等方面的学习。

■ 在线学习与发展中心



《金地之道》第三版提出“树人重于树楼”。公司内网“学习与发展平台”于2012年底筹建，2013年9月18日投入使用。主要用于员工在线学习、在线考试、在线调研，以及线上培训班管理、讲师管理、课程管理，逾40位平台管理员负责各子公司、各区域、各城市的线上培训管理。集团累计培训课程近200门，涉及企业文化、专业管理、领导力、通用管理以及基础管理的内容。同时在内网“知识中心”模块，也有来自全集团范围内的最佳典范工作案例等优质素材，便于员工全方位多角度地即时学习、持续学习、向标杆学习。

温暖的工作平台

金地集团珍视自己的员工，一直力争为员工创造和谐健康、人性化、无后顾之忧的工作氛围，以让员工能够健康、快乐、幸福地在这里工作。除了按照国家规定和标准为员工提供福利保障外，金地集团还向员工提供多种额外福利和援助，如为员工购买医疗保险外，每年为员工购买大病医疗、意外伤害等商业保险。同时还在日常餐饮、身体健康、情感沟通、氛围营造等方面，为员工保驾护航。

■ 无后顾之忧的早午餐



近年来，各类食品安全日益成为国人关注的热点；对于城市上班族而言，在经历拥堵通勤路后，不少人甚至饥肠辘辘便开始一天工作。金地希望自己的员工不必

为这些担忧，并用实际行动为员工解除这些后顾之忧。金地在各地的分支机构均以自营食堂或定向配餐的方式，为员工提供安全健康、营养丰富的早午餐。

■ 丰富多彩的体育活动



虽然金地每年都为员工提供免费的职业健康体检，但我们认为，体育运动能够给员工更可靠的健康保证和身心愉悦。金地还鼓励员工自发组织各种体育运动协会并资助其定期开展各类活动，目前已有羽毛球协会、网球协会、足球协会、金马帮、篮球协会、瑜伽协会，等等。此外，每年4月，金地还将举办全国联动的大型徒步活动；而每年的8—9月，则是一年一度“金地梦想杯全国羽毛球争霸赛”火热开赛的日子。在2016年的司庆徒步日中，全国数千名员工在徒步过程中纷纷成为现场直播的自媒体。在2016年第四届“金地梦想杯全国羽毛球争霸赛”中，总部联队成功卫冕团队总冠军。

■ 绽放卡



金地提倡同事间的互助和感恩文化，“绽放卡”正是互助与感恩文化在金地的践行。当一名金地人接受了同事的帮助和支持时，可以赠送一张绽放卡给对方，并在卡片上写下感谢的话。得到绽放卡的金地人可以用它来兑换带薪假期、高管荣

誉午/晚餐、致家人的感谢信以及各种礼品。绽放卡给予员工及时的认可和鼓励，让组织氛围变得更加开放、阳光、积极、活泼、团结、互助。

意见反馈

关于本报告的意见和建议，[请联系 ir@gemdale.com](mailto:ir@gemdale.com)