

# 秉科学而善筑 行善为以人本

Constructing with the Science of Living Caring for the Humanity

## ——金地（集团）股份有限公司 2018 年度社会责任报告

Gemdale Corporate Social Responsibility Report 2018



## 关于本报告

### 报告主体

金地（集团）股份有限公司（下称“金地集团”、“金地”、“集团”、“公司”、“我们”）

### 报告范围

金地集团及其中国境内外运营的子公司。

### 报告周期

本报告为年度报告，时间范围为 2018 年 1 月 1 日至 12 月 31 日。考虑到披露事项的连续性和可比性，部分信息的内容适当向前或向后延伸。本报告是金地集团自 2010 年以来发布的第九份企业社会责任报告。

### 数据来源

报告中数据来源于金地集团内部相关统计报表、媒体公开报道、第三方调查及报告、第三方评价等。

### 编制标准

本报告编写遵循 GRI “可持续发展报告编写指南” G4 标准，参照《上海证券交易所上市公司规范运作规范指引》的相关要求，参考中国社科院《企业社会责任报告编写指南（CASS-CSR2.0）》。

# 目录

## 前言

金地之道：用心做事 诚信为人

## 集团概况

## 产品与服务

住宅 | 商业 | 金融 | 物业服务与社区经营

## 业务分布

## 公司治理

组织架构 | 投资者沟通 | 董事会职责 | 监事会职责 | 监督与内控

## 企业文化

## 企业荣誉

客户之道：承载于产品与服务的关怀

Life 智享家

峯汇系列

Perfect+户型研发

极公寓

金地青年公寓

环境之道：守护家园从身边做起

海绵社区

微气候

玩呗

装配式建筑

BIM 技术

性能保障

铝模技术的应用

精装化率提升

社会之道：用爱点燃希望

企业帮扶：河源高新区科技企业孵化基地

用小桔灯点燃希望

弘金地慈善基金

## 公平的发展平台

员工之道：树人重于树楼

公平的薪酬机制 | 公正的考核机制

## 宽阔的成长平台

金鹰计划 | 远航计划 | 在线学习与发展中心

## 温暖的工作平台

无后顾之忧的早午餐及加班晚餐 | 丰富多彩文体活动 | 绽放卡 | WE-UP

## 前言

科学，是我们最珍视的信仰。

金地始终以“科学筑家”为使命，我们认为科学是一种尊重规律的发展思维，是一种包容多元的价值观念，是一种精益求精的理性态度，更是一种高瞻远瞩的人性关怀。科学的精神不变，但时代会赋予于它与时俱进的内涵。今天，可持续发展成为最符合时代特征和人性需求的科学理念。

我们用科学筑家，为客户筑起“人文风格、人性功能、人情社区”的生活家园，为员工筑起治理规范、发展稳健、目标远大的企业家园，也愿尽己所能，与各方携手，共同为公众筑起更美好的社会家园和生态家园。

作为一家以提供房地产及相关产品和服务为主的企业，我们希望自己所提供的产品和服务是科学的，能让人们享受到性价比更高的居住产品，享用到最新的科技红利，呵护好自己的生命质量。与此同时，我们采用工业化技术、新模具工艺、不断提高精装化率，都是在让我们的产品和服务的生产方式本身变得更绿色、更环保，与客户一道并肩守护我们共同的家园。

作为一家读书人经营的企业，我们深知只有在更美好的社会中才能生长出更美好的金地。我们相信一切的美好都应始于孩子，始于教育，始于发自内心的关爱。我们长年开展“小桔灯”行动、“弘金地慈善基金”培养计划，期待教育改变千千万万个中国少年的命运，让他们成为未来中国万万千千个美好的可能。

作为一家相信“树人重于树楼”的企业，我们深知员工才是我们最宝贵的财富，是企业的金矿，是成就伟大事业的源泉所在。因此，我们竭尽所能，让员工成为金地最受尊敬和关爱的群体。

作为一家上市的公众企业，我们深知规范治理、回报股东是最基本的商业伦理。我们用科学的治理结构和发展模式，用永葆创业激情的管理团队，确保金地能够基业常青，为股东、公众、员工、伙伴、社会和环境源源不断地贡献价值。

我们是金地，一家以科学为信仰的企业。

## 金地之道：用心做事 诚信为人



### 集团概况

金地集团(600383.SH)初创于1988年,总部位于中国最璀璨的经济特区——深圳,1993年开始经营房地产业务,目前主营业务包括住宅开发与销售、商用地产开发与销售及持有运营、金融、物业服务与社区经营、体育产业及国际教育等,业务活动范围遍布中美两国,开发及持有的住宅及商业项目覆盖中国50座城市以及美国5座城市。2018年销售金额达1,623亿元人民币。

金地集团于2001年在上海证券交易所上市,截至2018年底,公司总资产2,784亿元人民币,连续多年荣获“中国蓝筹地产”、“中国责任地产TOP10”,“中国房地产上市公司综合实力10强”、“中国最具价值地产上市企业”等殊荣。

秉持“科学筑家”的理念,金地集团30年来为超过60万户家庭筑建“人文风格、人性功能、人情社区”的居住空间,致力于为客户提供与其自我价值及生活形态高度契合的产品与服务;同时倡导更文明、更符合人类社会发展趋势的生活方式和经营之道。金地集团将继续秉持“用心做事,诚信为人,果敢进取,永怀梦想”的企业核心价值观,坚守可持续发展理念,为各方持续创造价值,努力成为受客户信赖、受股东青睐、受员工爱戴、受合作伙伴欢迎、爱社会公众尊重的中国最具价值的国际化企业。

## 产品与服务

金地集团所提供的产品和服务包括住宅开发与销售、商业地产开发与销售及持有运营、金融、物业服务与社区经营、体育产业及国际教育，等等。

### ■ 住宅

金地集团提供系列化、标准化、品牌化的住宅产品。格林、未来、褐石、名仕、风华、天境、世家、社区商业、峯汇九大产品系列全面覆盖市场，提供多样化的生活方式选择；单体（户型&立面）、景观、精装、配套、设备技术、示范区、客户价值体验等实现全专业标准化；基于对客户生活方式的前瞻研究，金地目前已推出“HOME+”、“360°健康家”、“Micro Climate 微气候智慧决策系统”、“五心精装家”、“Life 智享家”等一系列通用标准化研发成果高度契合客户的生活形态。

### ■ 商业

金地商置集团有限公司成立于 2013 年，是香港上市公司（00535.HK），也是金地集团成员企业。金地商置集地产综合开发和资产管理平台为一体，通过商业中心综合体、产业园镇、精品住宅、长租公寓、星级酒店等多元物业的开发销售、投资管理和运营，为企业和个人提供集成式空间与服务。近年来，金地商置在城市综合体领域保持领先的同时，还在产业地产、战略收并购等领域持续发力、不断创新。



### ■ 金融

公司是国内最早涉足金融业务的房地产企业之一，早在 2006 年开始房地产金融领域的探索，成立了专注于中国房地产市场投资的私募基金管理公司—稳盛投资，2008 年与国际知名的瑞银环球资产管理集团（UBS）合作设立美元基金（UG 基金），并于 2010 年开始拓展人民币基金业务。

稳盛投资以价值发现和价值创造为核心理念，致力于为全球投资者打造稳健、专业的投资平台，为投资者创造最大化的收益。2018 年，稳盛投资先后被投中集团、观点、第一财经等权威机构评为中国房地产基金品牌 TOP10。

稳盈财富是金地集团旗下互联网金融平台，旨在围绕客户“选家、筑家、居家”等生活场景协同金地旗下地产基金、物业等实现互联网化的地产全产业链金融服务，目前的服务包括供应链金融、置业理财、消费金融等。

## ■ 物业服务与社区经营

金地物业是中国物业行业领先的社区服务与资产管理整合运营商。经过 20 余年的快速发展，服务已遍及全国 100 余座大中城市，合同管理面积突破 1.5 亿平方米，服务客户累计达 500 余万人。

金地物业的服务品质在行业内有口皆碑，多次获得中国物业服务百强服务质量领先企业；中国房地产 500 强首选物业管理品牌。

金地物业管理集团业务包括基础物业管理服务、楼宇工程和创新增值服务三大类。在互联网+时代，金地物业始终坚持“匠心精神”，为客户提供全产业链



服务，服务范围囊括了资产管理、社区商业、健康养老、社区金融、社区教育、社区家政、社区仓储、互联网+物业服务、智慧社区、房屋配套升级等，充分挖掘“互联网+物联网”的科技应用，让办公、社区、家庭都智慧起来，令生活更加美好。

---

## 业务分布

---

金地集团开发和持有的住宅及商业项目遍布中国七大区域 50 座城市以及美国的纽约、洛杉矶、旧金山、圣荷西、波士顿。



---

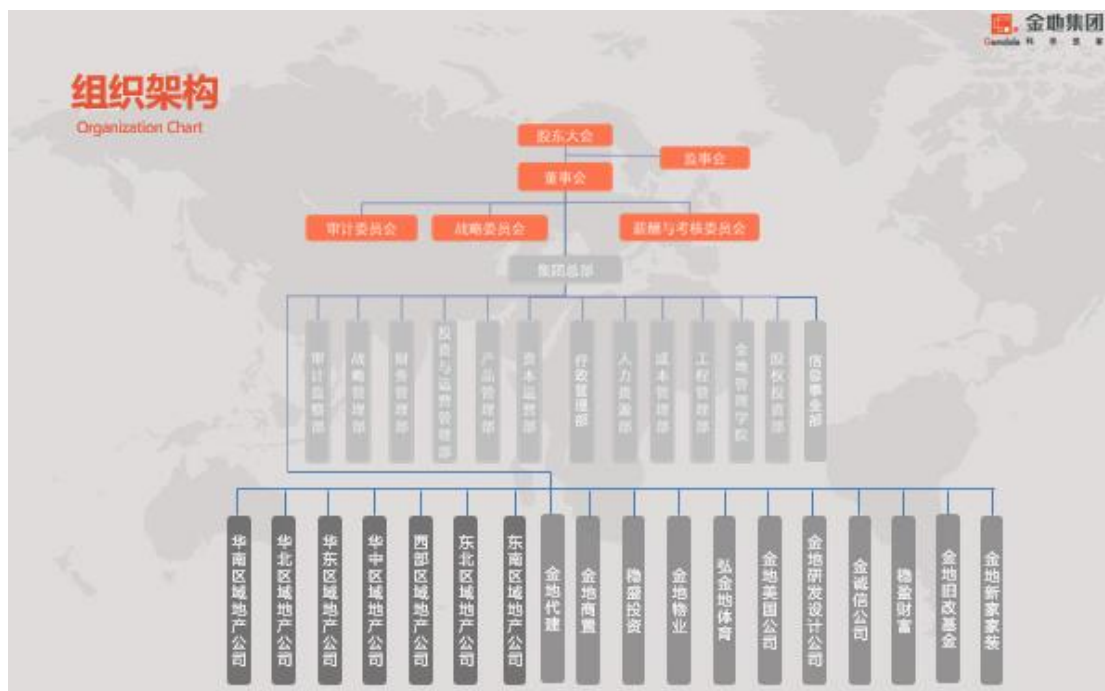
## 公司治理

---

金地集团坚持“稳健、规范、专业、高效”的公司治理四大原则，按照《公司法》、《证券法》等法律、行政法规、部门规章的要求，建立了一套以《公司章程》、《股东大会议事规则》、《董事会议事规则》、《监事会议事规则》为基础，以各专业委员会工作制度、独立董事制度、总裁工作细则、《募集资金管理办法》、《关联交易管理制度》、《内幕信息及知情人管理制度》为具体规范的完善的治理制度。明确了股东大会、董事会、监事会分别行使决策权、执行权和监督权，形成了科学有效的职责分工和制衡机制。



## 组织架构



## 投资者沟通

金地集团认为建立公开、透明、深层次与投资者的沟通机制是公司治理的重要组成部分，并制定了《投资者关系管理制度》。金地集团始终保持了与广大投资者畅通、高效的沟通关系，并通过各种方式的投资者关系活动，加强与投资者和潜在投资者之间的沟通，不断完善与投资者关系管理工作，通过真实、准确、完整、及时、主动的信息披露，使公司与投资者实现信息的双向沟通。2018年，公司通过投资者现场调研、项目考察、电话会议、网络说明会、“上证e互动”等形式与投资者交流，共接待了41批次共计约225人次的投资者来访和交流，参加了境内外证券公司举办的17场投资策略会，与众多投资者进行了沟通和交流。

## 董事会职责

董事会对股东大会负责，依法行使企业的经营决策权。对股东大会负责。召集股东大会；执行股东大会的决议；决定公司的经营计划和投资方案；决定公司内部管理机构的设置；聘任或者解聘公司管理层；董事会设立了审计、薪酬与考核、战略三个专业委员会，提高董事会运作效率。截至2018年底，公司董事会14名董事中，有5名独立董事。审计、薪酬与考核委员会主任委员均由独立董

事担任，涉及专业的事项首先要经过专业委员会通过后才提交董事会审议，以利于独立董事更好地发挥作用。

## ■ 监事会职责

监事会对股东大会负责，对公司财务和高管履职情况进行检查监督；审核公司定期报告；检查公司财务；对董事、高级管理人员执行公司职务的行为进行监督；提议召开临时股东大会；向股东大会提出提案等。

## ■ 监督与内控

公司参照《企业内部控制基本规范》等相关规定，建立起一套完整且运行有效的内部控制体系，从公司治理层面到各业务流程层面均建立了系统的内部控制制度及必要的内部监督机制，为公司经营管理的合法合规、资产安全、财务报告及相关信息的真实完整、经营效率的提升、企业发展战略的实现提供保障。2018年，公司全面开展7个区域（27个城市公司，38个城市）的内控评估及开发周期、合同结算等专项审计，同时开展对完成稳盛投资、弘金地、互联网装修公司等财务管控型公司的内控评估，出具审计报告。对于内控差距整改跟进，公司一方面定期开展整改跟进工作，形成常态化的整改跟进机制，截止2018年12月31日，内控差距整改完成率93.53%。另一方面，针对长期未落实整改计划的情况，审计监察部专门发送督促整改的通知，要求涉及单位按计划落实整改，推动了多项以前年度重复出现内控差距的整改闭合。2018年结合审计工作安排，集团董事在审计期间，分别对各被审计单位重点领域进行了合规文化的宣传和督导。此外，公司在新员工入职培训会、城市总培训会、成本、采购、工程专业培训会、区域供应商大会等场合均安排专题合规培训，帮助新员工、管理干部、各业务线岗位、供应商更深入了解相关的合规要求。

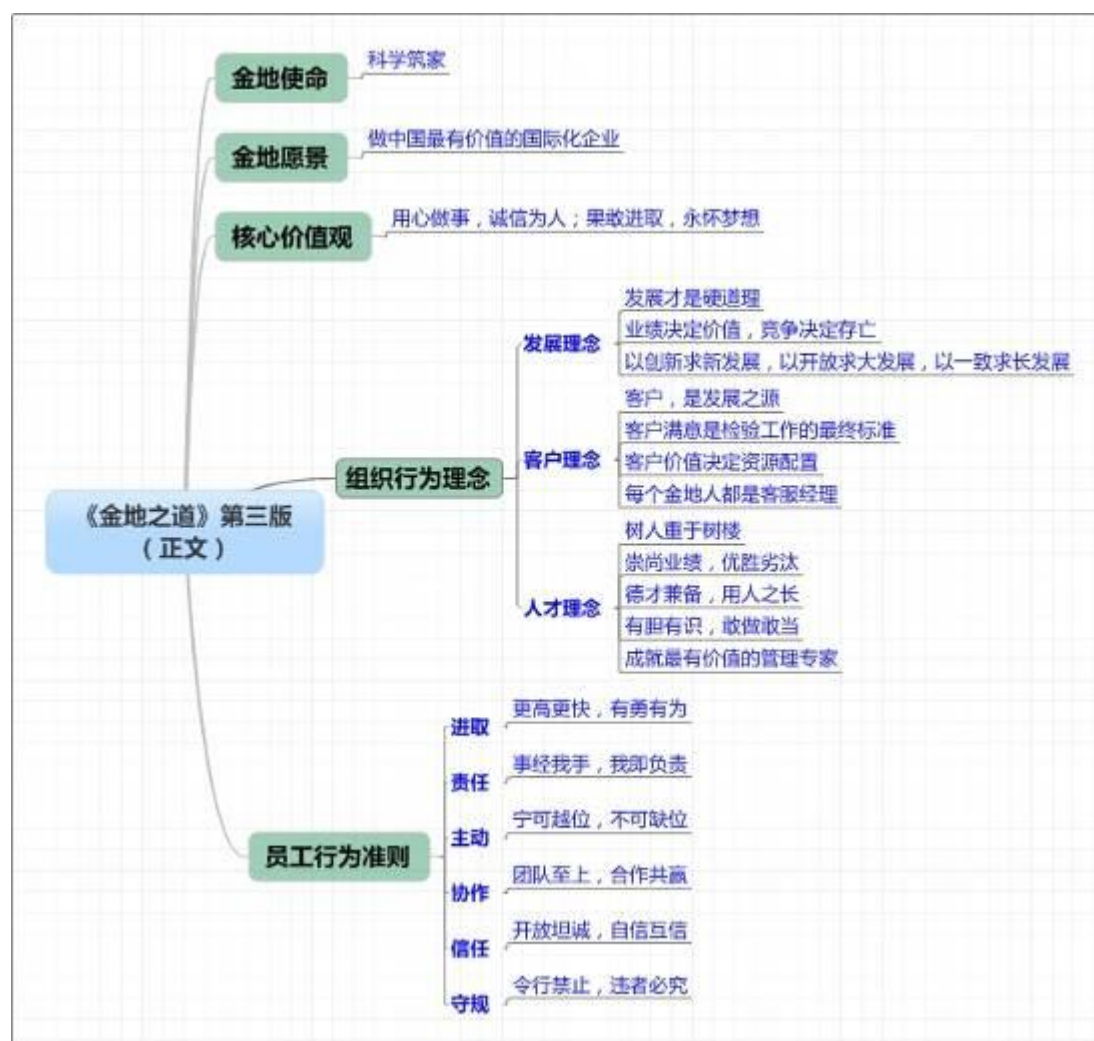
---

## 企业文化

---

《金地之道》是金地集团的企业文化纲领，它全面阐述了金地集团的使命、愿景、核心价值观、组织行为理念、员工行为准则。金地集团根据时代变化和自

身发展，定期对《金地之道》进行修订，目前奉行的是 2012 年修订完成的《金地之道》第三版。



## 企业荣誉

时间：	主办（评选）机构	奖项名称
2018年3月	中国房地产 TOP10 研究组	2018 中国房地产百强企业第 12 名
2018年3月	中房协、易居房地产研究院	2018 中国房地产开发企业 500 强第 12 名
2018年6月	《经济观察报》	2018 年度第 15 届中国蓝筹地产获奖企业
2018年7月	《21 世纪经济报道》	2018 中国地产金砖奖
2018年7月	《南方周末》	2018 年度最佳创新公益项目（小桔灯）
2018年7月	《中国房地产报》	2018 中国房地产品牌价值榜百强企业
2018年8月	观点地产网	2018 中国年度影响力地产企业
2018年9月	《每日经济新闻》	2018 中国价值地产总评榜年度稳健发展商

2018年9月	《时代周报》	2018年度中国房地产稳健性公司
2018年10月	《福布斯》	2018年全球最佳雇主榜单第169名
2018年11月	新地产财经传媒	2018年度创新路径企业
2018年12月	界面&财联社	2018年度“十佳上市好公司”

## 客户之道：承载于产品与服务中的关怀



向社会提供改善人们生活质量、帮助社会发展进步的产品与服务，是企业最基本的也是最重要的社会责任。

作为一家主要提供住宅产品及服务的企业，金地一直秉持“科学筑家”的企业理念，致力于通过应用最新的设计理念与最新的科学技术，为客户提供满足其生活需要的居住空间与衍生服务，并在其中注入我们的企业理念与人文关怀。

“Life 智享家”、“峯汇系列”、“极公寓”、“金地青年公寓”、“装配式建造”、“性能技术”等均体现了我们对此的努力。

### ■ Life 智享家



# Life 智享家

人类的发展史也是科技的进步史。在将最新科技成果应用于产品及服务的提升上，金地一直以来不遗余力，我们相信，科技让你我的生活更美好，每个人都值得真切地享受这人类共同的智慧财富。将住宅智能化与性能提升合二为一的Life 智享家正是我们献给客户最深情的祝福。2018年，金地自主研发全屋智能语音主机-小金，基于室内智能家居全屋语音控制系统，通过系统化的解决方案，最终为智能家居使用带来更便捷和人性化的用户体验，并且小巧灵活，外观风格极简优美，于2018年西安中心风华、广州白云等项目面向客户落地应用。



Life 智享家不仅体现在户内家居智能体验上，还在社区车辆管理、楼宇设备监控及物业管理方面引入智能化技术，为客户提供便捷的社区生活服务，从而支持国家对智慧城市的打造，提升美好生活。

## ■ 峯汇系列



# 峯汇系列

金地集团在 2017 年针对高净值城市新贵推出全新第九大系列峯汇系列，定位城市核心区域的高端改善住宅，通过安全私密的住宅规划、典雅大气的建筑风格、艺术美学的景观智慧、尊贵妥帖的专属服务打造融合创新价值体验的国际化豪宅。2018 年，金地峯汇系列在天津、沈阳、温州等区域全面落地。其他产品系列的更新及应用也在持续开展。

## Perfect+户型研发



结合“二胎”“限购限贷”等政策带来的新客户居住需求，公司研发出了“75-85 平米紧凑型小三房”、“105-120 平米紧凑型小四房”，适合首置首改一步到位需求的户型产品。

## 极公寓



# 极公寓

随着国内房地产市场发展的进一步分化，一线及发达二线城市的房价持续走高，其他二线及三四线城市房价持续回落。然而，大多数志在远方的年轻人，仍然怀揣梦想奔向一线及发达二线城市。他们对于自己的生活态度、生活方式，有着更多超越以往的期待。合租房、农民房、地下室已经无法满足他们的居住需求，但暂时的收入水平又令他们在居住消费上面临种种窘境。为此，金地全新打造了小面积户型公寓产品——极公寓，以对户内空间的深度复合利用和社交化的公共空间，在极致空间中追求极致享受，为现代青年提供都市梦想社区。

## ■ 金地青年公寓



# 金地青年公寓

金地青年公寓的诞生是希望通过社群的运营让每一个与我们发生关联的人，在城市中留痕，助力梦想扎根于现实。金地青年公寓集结的是价值观趋近、有梦想、有胆量的社区居民。爱、温暖、友情、鼓励，是社区居民的气质。受伤了，有人给予怀抱；开心了，有人一同分享，“希望让年轻人真正拥有自己的青春，满足他们对这个城市的生活想象。”金地要做全生命周期的长租公寓，充分考虑人居体验，定制化空间产品设计，融入圈层居住理念，打通线上线下平台，改变都市人群生活方式，让大城市的年轻人有梦想栖息之所。

**环境之道：守护家园从身边做起**



地球是人类赖以生存的家园，也是企业想要持续发展所必须守护好的家园。作为一家以房地产开发为主的企业，金地致力于通过新技术、新材料、新工艺的应用，在产品的生产和服务提供的过程中，最大程度地降低能耗、保护环境，并与广大客户、员工及其家人携手，为而守护家园而并肩努力。

## ■ 海绵社区



作为一家有责任感的企業，金地一直致力於打造更適宜的人居環境，在環境問題越來越受關注的今天，我們在思考如何讓居民在自己的社區中享受更加健康、舒適的生活，於是金地“海綿社區”的研發應運而生。海綿社區能夠像海綿一樣，在適應環境變化和應對自然災害等方面具有良好的“彈性”，下雨時吸水、蓄水、滲水、淨水，需要時將蓄存的水“釋放”並加以利用。其作為海綿城市建設中的重要一環，起着承上啟下的關鍵性作用。“海綿型社區”相較於傳統住區，能夠有效的蓄集、調配雨水，在硬質建築景觀和自然環境之間建立起有效聯繫，這些優勢使其勢必成為今後住宅景觀建設發展的主要方向。

## ■ 微气候





金地开创性推出 Micro Climate 微气候景观智慧决策系统，实现精准定位，精确设计，精巧配置，通过适宜性分析定位、场地微环境分析、功能植物智慧选择三大技术，打造功能化、科学化和可持续的户外健康舒适体验。

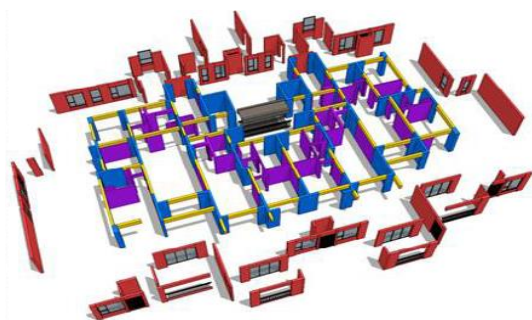
## ■ 玩呗



当人们在物质层面得到高度的满足后，玩是一种更积极的生活态度和更高级的生活方式。金地 360 PLUS-玩呗景观活动系统，开启景观从物理空间到生活情

感的转变，以玩的名义重新定义我们的生活和社区，让社区成为全龄人游戏和玩乐的场所。自然学校、活力星球、氧气森林、大孩子乐园，多元及高度互动主题场景，让年轻人重回社区，激活社区活力。从社区到城市，更合理更科学的情感空间营造，金地以自己的方式，开启社区游戏，运动，社交的新体验与新模式。

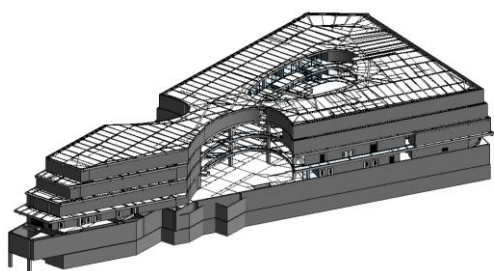
## ■ 装配式建筑



# 装配式建筑

作为一家有责任感的企业，金地一直致力于建筑技术的革新。装配式是更先进的建筑建造方式，也是国家对建筑行业提出的更高要求。金地响应国家政策，学习日本、美国先进装配式技术经验，并转化为适应国内的建造技术，在项目中积极落地，上海地区项目装配化率 100%。同时，金地还研发装配式建筑外墙防水构造、装配式内隔墙及装配式精装修建造体系，在项目上均有应用。首个装配式精装房已在上海泗泾项目呈现，为提升开发效率，节省社会资源做出积极探索。

## ■ BIM 技术



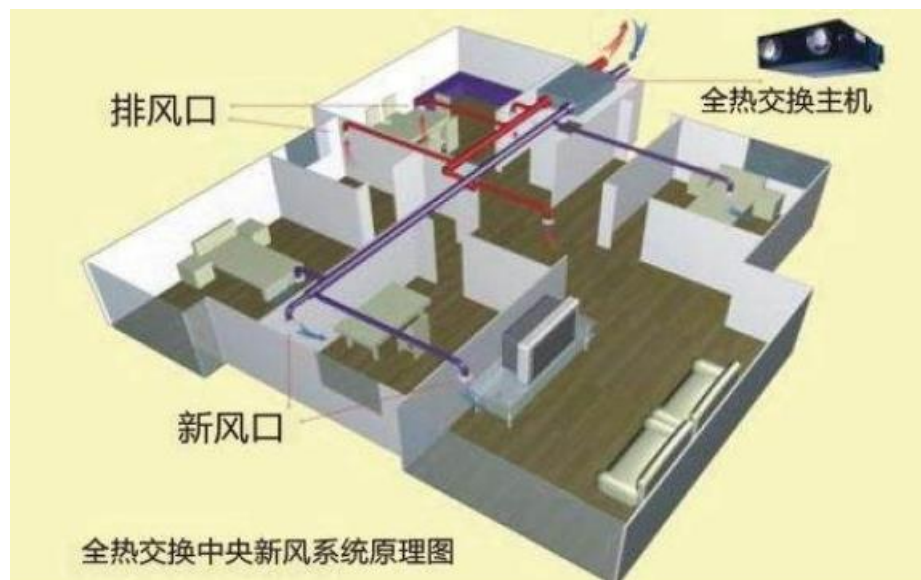
# BIM 技术

BIM 技术被称之为建筑业的革命性工具，引领建筑业这一传统行业进入信息化升级时代。金地集团近些年高度关注 BIM 技术的研究和应用，在各地项目均有采用 BIM 工具进行项目辅助设计。在此基础上，金地与其他高新技术企业合作参与住建部 BIM 相关的研发课题《基于 BIM 的业主方建设工程全生命周期集

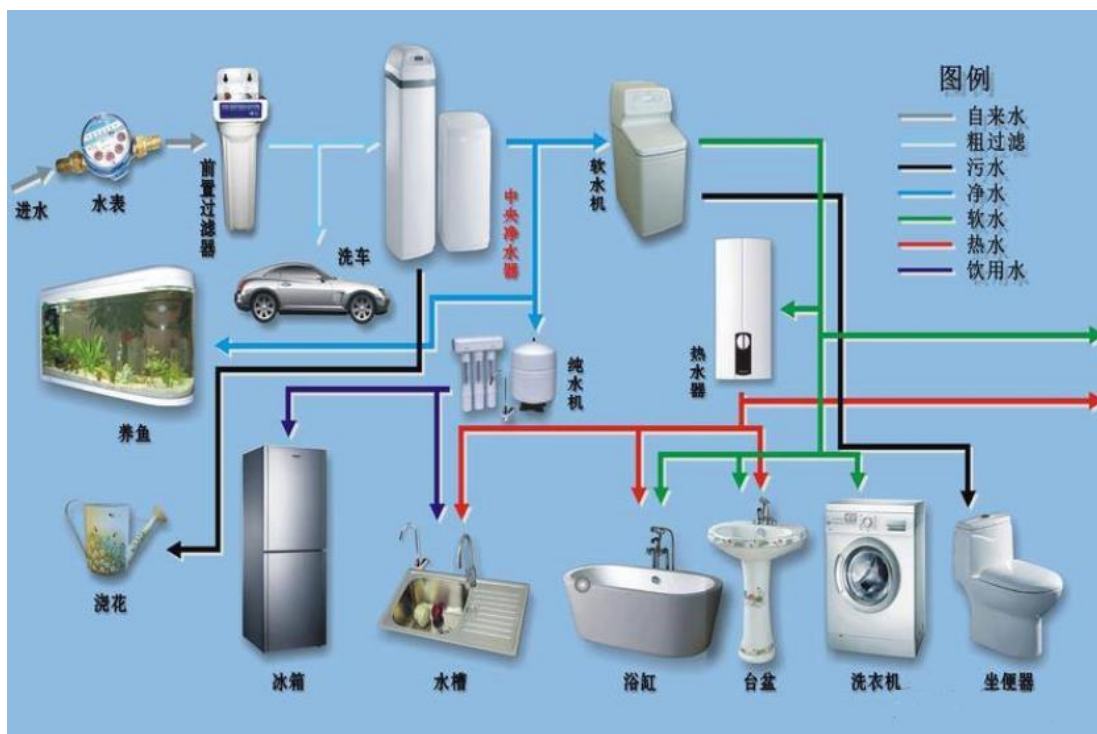
成管理系统（2018-K8-037）》，并通过公司项目试点，进行 BIM 多专业、上下链条平台级的正向应用尝试，为提升设计精细度、提高建造效率和质量进行积极的探索实践。

## ■ 性能保障

清新的空气、洁净的水、适宜的室温是人类赖以生存的基本保障。金地集团不仅为客户提供格局好的居住空间，还致力于创造一个更健康、安心、舒适的宜居环境。

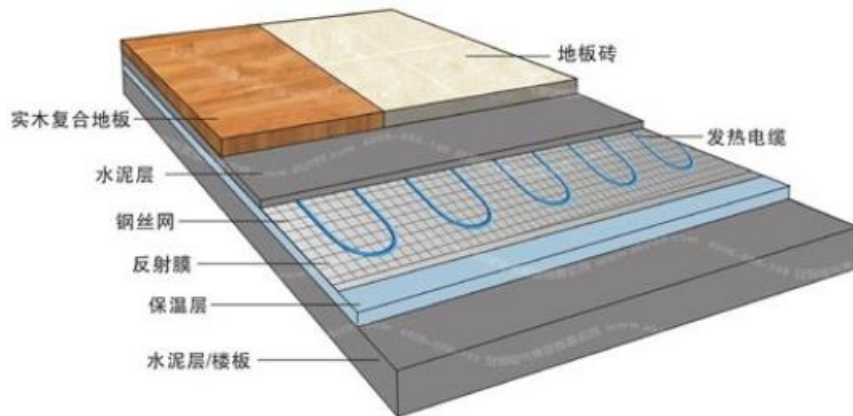


在饱受雾霾之苦的地区，金地集团兼各家所长，创一家之格，系统性净化进入室内小环境的空气，采用双向流顶送顶回系统，将空气污染的元凶--PM2.5 细颗粒物挡在室外。水净化方面，根据各地区不同的水质特点，分别选择前置过滤、中央软水、中央净水、末端直饮水的设备组合，满足不同地区消费群体高品质的用水需求。



随着生活水平的提高，人们已不满足于在居住空间仅仅提供一个适宜的体感温度环境，人们还需要更加舒适和节能。在南方地区，金地集团为客户配备了气流循环更合理、室内温度更均匀、人体感觉更加自然舒适、更节能的家庭中央空调系统；在北方地区，金地集团为客户配备了散热均匀、清洁健康、环保节能的地板辐射采暖系统。值得一提的是，金地集团还为夏热冬冷的长江流域地区客户同时提供家庭中央空调系统和地板辐射采暖系统。总之，让客户住的更健康更舒适更节能，是金地集团始终坚持的核心理念。





### ■ 铝模技术的应用



建筑铝模板是一种可多次周转使用、可再生使用的低耗环保经济实用的绿色建材。其模板重复使用达 300 次以上，安装过程中几乎不使用铁钉及其他易耗品，施工拆模后也无任何垃圾，残值全部回收，回收率达 30% 以上，施工环境安全、干净、整洁。用铝模代替传统木模，减少森林资源砍伐。符合中国绿色环保节能的发展要求。金地集团 2018 年度在建铝模标段达 101 个。同时在高层项目应用全钢爬架，大大提升外架的安全性能，为现场作业人员提供更好的安全保障。

### ■ 精装化率提升



毛坯房不仅在装修时资源、能源、材料上的浪费都较大，而且装修扰民、房屋渗漏等现象普遍；相比之下，精装修则更为环保，对房屋公共部位的破坏也少得多，可以降低邻里之间、业主和物业公司之间的矛盾，可以说是符合创建“和谐社区”的要求。金地集团 2018 年新开工项目精装化率达 72%。

## 社会之道：用爱点燃希望

### ■ 企业帮扶：河源高新区科技企业孵化基地



## 企业帮扶

由金地集团与广东深河产业投资开发有限公司共同投资开发的“河源高新区科技企业孵化基地（金地深河创谷）”项目，是深圳市政府对口帮扶河源市的重点引进项目。项目占地约 7.8 万平米、总投资约 3.6 亿元，融合高科技创业研发办公、创业社交、创业服务、城市商办消费、人才居住为一体，定位于河源高新区的“产业升级主推手，城市进化加速器”。

### ■ 小桔灯助学行动



## 金地小桔灯 Gemdale

金地是一家“读书人经营的企业”，我们深知，只有在一个更美好的社会中，才能生长出一个更美好的金地。我们相信一切的美好都应始于孩子，始于教育，始于发自内心的关爱。教育将改变千千万万个中国少年的命运，让他们成为未来

中国万万千个美好的可能。对此，金地一直不遗余力。教育改变命运，爱心点燃希望。多年来，金地集团一直通过“小桔灯”公益助学行动，帮助贫困地区和家庭的孩童实现梦想。“小桔灯”行动包括学校定向捐建、学生结对资助、关爱留守儿童等多种形式，多年来在金地全国各分支机构所在地持续开展。

2018年，金地集团升级了“小桔灯”公益品牌，以“帮助所有贫困孩子实现人生梦想”位新的品牌使命，致力于成为“中国公益助学的践行者”。

在金地华南区域，2018年10月，金地在深圳书城召开以“助力成长 点亮梦想”为主题的金地小桔灯公益论坛及9年影像微展。网球新星王蔷、前凤凰周刊主编邓康延、金地员工、百合公益志愿者等展开了一场别有生趣的讨论，现场吸引200多人围观参与。本次活动联合“百合公益基金”发布了小桔灯捐书助学H5小程序，通过朋友圈分享认捐便可点亮一盏小桔灯，鼓励一个山区儿童的小小梦想，为他们送去精神食粮，捐书活动得到了社会各届的广泛的关注与支持。

2018年11月-12月，由金地员工、社会各界爱心志愿者及合作公司热心公益的员工代表组成金地小桔灯助学义工分三次走访粤北贫困山区，带去了金地及各界爱心人士捐赠的图书50,000余册、助学金及文具礼包。此次爱心行动共邀请了六位来自艺术、教育、传媒、建筑等各领域的志愿者开展“公益课堂”，分享读书的经历，实现人生梦想的心得。以此现身说法，用普通人的真实经历来激励贫困儿童勇敢的追求梦想，并不断努力克服困难。公益课堂一次次引爆现场，学生们踊跃互动，激发了每个人心中的小小梦想，给予了更多贫困儿童前行的力量。



金地集团华东区域、西部区域等，也持续开展了各类公益爱心活动。2018年12月，金地华东合肥公司组织开展贫困帮扶“冬日棉衣计划”，先后走进合肥长丰县水湖镇张祠小学和水湖镇中韩友谊小学，为小朋友们送去了200件棉衣、400册图书及2套教体设施，金地希望通过企业的实际行动，带给这些孩子更多的关怀和希望。



2018年12月20日，承接金地西部“以人为本”的理念，由公司员工、金地社区业主组成的公益团队来到西安市蓝田县蓝桥镇鸭峪小学，为学校的孩子们送去了过冬棉服、棉鞋、文具套装、食用油、大米、面粉及牛奶等慰问物品，期间还让孩子们一起上美术课，并为他们包一顿热气腾腾的饺子，带去了冬日的温暖与快乐。



## ■ 弘金地慈善基金





为了扶持贫困地区体育事业，支持中国网球运动事业发展，2010年，金地集团与深圳市政府合作成立“弘金地爱心基金”，旨在资助有网球运动天赋的贫困学生进行专业的网球运动训练和文化教育，为国家培养高水平的网球人才。2018年5月，第三届“弘小苗”公益网球启志班选拔活动正式启动。选拔历时近四个月的时间，弘金地组织专业的教练团队辗转内蒙古、辽宁和湖北三个地区，通过实地海选和夏令营复试，最终从4,000名候选者中挑选出5名适龄女童，成为新一届的“弘小苗”学员。同年9月，这5名“弘小苗”从家乡来到深圳，正式踏上她们与网球结缘的人生新篇章。

## 员工之道：树人重于树楼



金地集团董事长在《员工手册》的致辞中写到：“员工是企业的金矿”。公司的持续发展，靠的不是运气，不是一两个管理者的决策；员工的智慧才是成就伟大事业的源泉所在。因此，员工是金地最受尊敬、关爱的群体。当你加入并融入金地大家庭的时候，我希望你也能感受得到。”人才是金地集团重要的无形资

产，金地的发展离不开每一位员工的努力和付出，与员工共享企业发展成果一直是金地努力发展的方向。金地集团为员工提供公平的发展平台、宽阔的成长平台和温暖的工作平台。同时采取各种措施保障员工的职业健康和合法权益。

---

## 公平的发展平台

---

截止 2018 年底，金地集团已经发展成为一个拥有 3 万名员工的大家庭。金地人分别工作和生活在中美两国 50 多座城市，尽管大家国籍、地域、民族、教育背景和所从事的工种各不相同，但都在公平的薪酬机制和公正的考核机制下，为实现个人价值和公司发展而并肩努力。

### ■ 公平的薪酬机制

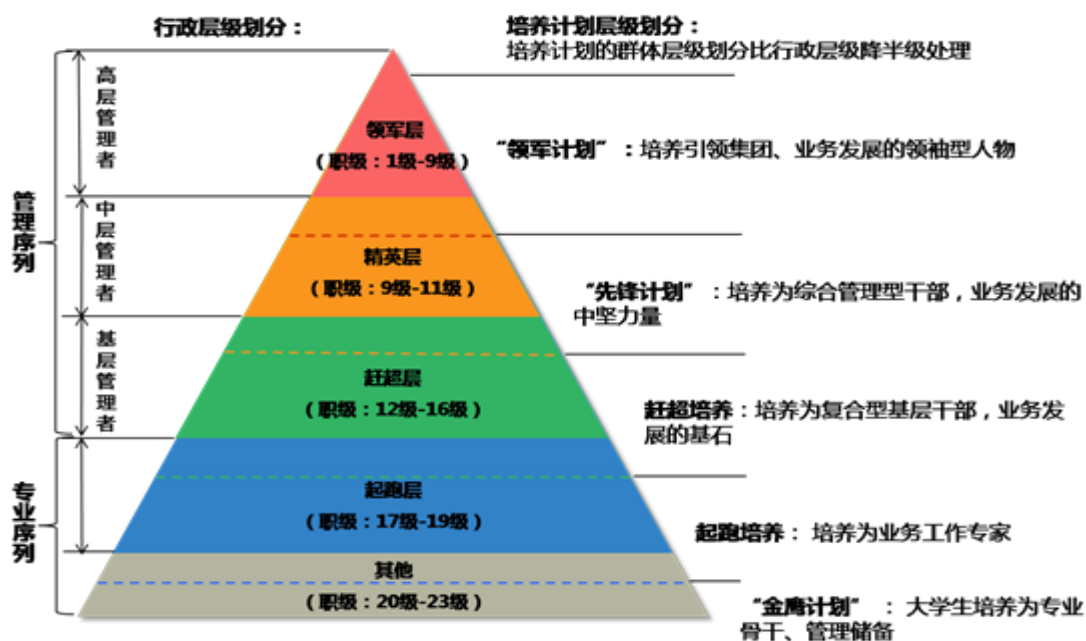
公司在合法前提下实施为绩效和贡献付薪的全面薪酬管理体系，鼓励高绩效、高贡献、高收入。为满足不同业务发展的需求，遵从行业市场实践，建立以市场为导向，体现金地特色的整体薪酬管理体系。内部具有公平性，外部具有市场竞争力，以实现人才，尤其是关键人才的吸引保留和激励。公司以绩效为导向的激励原则，促使员工个人贡献和公司业绩之间紧密联系，确保公司的薪酬战略能够支持公司业务发展，将员工的利益与公司业绩、长期发展目标相结合。

### ■ 公正的考核机制

金地倡导业绩导向文化，对员工的工作业绩和行为表现进行客观评价，通过设立专门的绩效工作小组，本着规范统一、客观公正、严格兑现、业务兼顾的原则根据不同岗位分别参加季度和年度考核，并在考核过程中享受充分的申诉沟通机制。薪酬与考核委员会负责监督公司高管的考核、激励、奖励，通过年度述职会，对高级管理人员的业绩状况、岗位价值和绩效达成状况进行考评。

## 宽阔的成长平台

金地成就员工，员工成就金地，金地关注每位员工的发展。业绩和能力是金地员工进一步发展的基础，发展员工能力是金地人力资源的核心工作，员工的上级是员工能力发展的第一责任人。金地尊重员工的自我规划和发展，构建科学的人才发展体系、方法、工具，以帮助员工制定针对性的发展计划并辅导实施。金地的人才培养体系根据员工所处不同职业阶段、部门和专业岗位，分为领军计划、先锋计划、金鹰计划、赶超计划和起跑计划。金地的人才培训体系根据员工所需的不同知识和能力，分为起航、速航、远航、领航、直航、专业班、大讲堂以及在线培训与自学。



### 金鹰计划



## 金鹰计划

金地从 2003 年正式开展应届毕业生招聘与培养的“金鹰计划”，至今已经历了 15 届。金鹰培养计划为期 3 年的培养周期共涵盖了 7 个赛马点，每个赛马点都设有明确的成长点和成长评估细则，以期让这些胸怀大志的青年才俊，更快成长，展翅翱翔，实现其在职业发展生涯中的理想和抱负，也为金地、为中国企业培养更多的栋梁之才。

## ■ 远航计划



MBA 远航计划是金地集团联合中山大学为广大骨干员工定制的培育计划，目的在于提高员工的专业管理能力和通用管理能力，为金地、为社会成就更多最具价值的管理专家。远航课程设置参照中山大学 MBA 课程，由中大资深教授授课，每期研修为期两年半，四期培训班累计为金地培养了 200 名管理骨干，一期、二期均已完成学业，三期即将在 2019 年初完成学业，四期已于 2018 年底全新启航。

## ■ 在线学习与发展中心

《金地之道》第三版提出“树人重于树楼”。公司内网“学习与发展平台 2.0”，是对 2013 年上线的 1.0 版本的全面改造升级，于 2018 年初筹划，完全依靠金地内部力量，历经 200 多天奋战，于 2018 年 12 月 12 日与金地全员全新见面。新的学习发展平台分为四大中心，“学习指南”全面介绍了金地的培训体系、课程体系、培养项目，“我的学习”包含了“必修”、“进修”、“选修”以及个人成长地图，“知识中心”、“讲师中心”则是金地所有学习资源的汇总，帮助员

工实现“一站式学习”，全新的学习发展平台，将是打造“学习型金地”的重要阵地。

## 温暖的工作平台

金地集团珍视自己的员工，一直力争为员工创造和谐健康、人性化、无后顾之忧的工作氛围，以让员工能够健康、快乐、幸福地在这里工作。除了按照国家规定和标准为员工提供福利保障外，金地集团还向员工提供多种额外福利和援助，如为员工购买医疗保险外，每年为员工购买大病医疗、意外伤害等商业保险。同时还在日常餐饮、身体健康、情感沟通、氛围营造等方面，为员工保驾护航。

### ■ 无后顾之忧的早午餐和加班晚餐



近年来，各类食品安全日益成为国人关注的热点；对于城市上班族而言，在经历拥堵通勤路后，不少人甚至饥肠辘辘便开始一天工作。金地希望自己的员工不必为这些担忧，并用实际行动为员工解除这些后顾之忧。金地在各地的分支机构均以自营食堂或定向配餐的方式，为员工提供安全健康、营养丰富的早午餐和加班晚餐。

### ■ 丰富多彩的体育活动



虽然金地每年都为员工提供免费的职业健康体检，但我们认为，体育运动能够给员工更可靠的健康保证和身心愉悦。金地还鼓励员工自发组织各种体育运动协会并资助其定期开展各类活动，目前已有羽毛球协会、网球协会、足球协会、金马帮、篮球协会、瑜伽协会，等等。此外，每年4月，金地还将举办全国联动的大型徒步活动；而每年的8—9月，则是一年一度“金地梦想杯全国羽毛球争霸赛”火热开赛的日子。在2018年的司庆徒步日中，全国数千名员工共同参与，并肩前行，走出健康体魄。在2018年第六届“金地梦想杯全国羽毛球争霸赛”中，来自全国各个区域的金地运动员代表奋力拼搏，最终由集团总部联队成功卫冕团队总冠军。

## ■ 绽放卡



金地提倡同事间的互助和感恩文化，“绽放卡”正是互助与感恩文化在金地的践行。当一名金地人接受了同事的帮助和支持时，可以赠送一张绽放卡给对方，并在卡片上写下感谢的话。得到绽放卡的金地人可以用它来兑换带薪假期、高管荣誉午/晚餐、致家人的感谢信以及各种礼品。绽放卡给予员工及时的认可和鼓励，让组织氛围变得更加开放、阳光、积极、活泼、团结、互助。

## ■ WE-UP



WE认可

We-UP 是一个依托“掌中金地”客户端的员工即时认可平台。依托掌中金地移动端，以累积 We-UP 点数的方式，为组织负责人提供管理小工具，及时肯定员工尽职尽责、主动付出的行为，营造积极向上的团队士气和企业氛围。We-UP 认可，以点数的形式奖励并累计，实现小分量、多肯定，鼓励员工不仅要关注

KPI 关键业绩指标，也要做好本职日常性工作，鼓励员工乐于创新探索试错，从小事肯定员工，提升职业幸福感。同时，为组织负责人提供自主的激励工具，激发组织活力。

## 意见反馈

关于本报告的意见和建议，[请联系 ir@gemdale.com](mailto:ir@gemdale.com)